

林業・木材産業の都道府県における相談先

都道府県

都道府県	課(室)名	係(班)名	電話番号
北海道	林業木材課	流通加工グループ	011-231-4111
青森県	団体経営改善課	林業団体指導・管理グループ	017-734-9478
岩手県	団体指導課	金融共済担当	019-629-5698
宮城県	農林水産経営支援課	金融班	022-211-2756
秋田県	農業経済課	金融班	018-860-1767
山形県	林業振興課	林政企画担当	023-630-3217
福島県	林業振興課		024-521-7426
茨城県	林政課	指導グループ	029-301-4026
栃木県	林業振興課	木材利用推進班	028-623-3277
群馬県	林業振興課	林業団体係	027-226-3231
埼玉県	森づくり課	木材利用推進担当	048-830-4318
千葉県	団体指導課	経営支援室	043-223-3075
東京都	調整課	制度金融係	03-5320-4817
神奈川県	森林再生課	林業振興グループ	045-210-4342
新潟県	林政課	経営指導係	025-285-5511
富山県	森林政策課	木材利用推進係	076-444-3388
石川県	森林管理課	県産材利用促進グループ	076-225-1643
福井県	県産材活用課	県産材利用拡大グループ	0776-21-1111
山梨県	林業振興課	普及指導担当	055-223-1650
長野県	信州の木活用課	県産材利用推進室	026-235-7266
岐阜県	県産材流通課		058-272-1111
静岡県	林業振興課		054-221-2667
愛知県	林務課	木材生産・流通グループ	052-954-6445
三重県	森林・林業経営課	林業経営班	059-224-2563
滋賀県	森林政策課	団体指導係	077-528-3918
京都府	林務課	府有林経営担当	075-414-5011
大阪府	森づくり課	森林支援グループ	06-6210-9556
兵庫県	林務課	木材利用班	078-362-3467
奈良県	奈良の木ブランド課	総務・流通拡大係	0742-27-7470
和歌山県	林業振興課	調整班	073-441-2960
鳥取県	林政企画課		0857-26-7300
島根県	林業課	森林組合・担い手育成グループ	0852-22-5104
岡山県	林政課	林業木材班	086-226-7452
広島県	林業課	木材産業グループ	082-513-3688
山口県	ぶちうまやまぐち推進課	市場・金融班	083-933-3360
徳島県	林業戦略課	新次元プロジェクト推進室	088-621-2487
香川県	みどり整備課	森林整備グループ	087-832-3459
愛媛県	林業政策課	森林組合係	089-912-2527
高知県	木材産業振興課		088-821-4591
福岡県	団体指導課	金融係	092-643-3480
佐賀県	生産者支援課	農林水産金融担当係	0952-25-7115
長崎県	林政課	普及指導班	095-895-2990
熊本県	団体支援課		096-333-2371
大分県	団体指導・金融課		097-506-3613
宮崎県	山村・木材振興課	みやざきスギ活用推進室	0985-26-7156
鹿児島県	環境林務課	森林組合係	099-286-3334
沖縄県	森林管理課	資源活用普及班	098-866-2295

相談員

都道府県	氏名	所属名	電話番号
北海道	宮島 真	旭川地方木材協会	0166-46-0786
北海道	池田 敏邦	東北北海道木材協会	0155-23-4206
北海道	米地 弘和	北海道森林組合連合会	011-621-4293
北海道	吉田 朋泰	北海道木材産業協同組合連合会	011-251-0683
青森県	最上 猛	青森県木材協同組合	017-739-8761
岩手県	伊藤 琢也	岩手県木材産業協同組合	019-624-2141
宮城県	佐藤 好昭	宮城県木材協同組合	022-233-2883
秋田県	木村 充	秋田県木材産業協同組合連合会	018-837-8091
山形県	大隅 尚行	山形県木材産業協同組合	023-666-4800
福島県	宗形 芳明	福島県木材協同組合連合会	024-523-3307
茨城県	根本 学	茨城県木材協同組合連合会	0294-33-5121
栃木県	福田 時男	栃木県木材協同組合連合会	028-652-3687
群馬県	新井 隆夫	一般社団法人群馬県木材組合連合会	027-266-8220
埼玉県	宮島 義和	一般社団法人埼玉県木材協会	048-822-2568
千葉県	石井 睦弘	一般社団法人千葉県木材振興協会	0475-53-2611
東京都	岡田 義之	一般社団法人東京都木材団体連合会	03-5569-2211
神奈川県	原 信子	神奈川県木材協同組合連合会	045-261-3731
新潟県	野口 可奈	新潟県木材組合連合会	025-245-0733
富山県	宮長 悟	富山県木材組合連合会	0766-30-5101
石川県	岡部 亮二	石川県森林組合連合会	076-237-0121
福井県	勇上 俊昭	福井県木材協同組合連合会	0776-35-5663
山梨県	佐藤 繁則	山梨県森林組合連合会	055-273-0511
長野県	徳原 敏昭	長野県木材協同組合連合会	026-226-1471
岐阜県	藤沢 茂	岐阜県木材協同組合連合会	058-271-9941
静岡県	又平 義和	静岡県木材協同組合連合会	054-252-3168
愛知県	加藤 龍己	一般社団法人愛知県木材組合連合会	052-331-9386
三重県	深田 透	三重県木材協同組合連合会	059-228-4715
滋賀県	中嶋 英明	滋賀県木材協会	077-524-3827
京都府	愛甲 政利	一般社団法人京都府木材組合連合会	075-802-2991
大阪府	三宅 英隆	一般社団法人大阪府木材連合会	06-6538-7524
兵庫県	松田 博文	兵庫県木材協同組合連合会	078-371-0607
奈良県	植田 薫裕	奈良県木材協同組合連合会	0744-22-6281
和歌山県	高井 一治	和歌山県木材協同組合連合会	073-446-0592
鳥取県	有本 上史	鳥取県木材協同組合連合会	0857-30-5490
島根県	宇山 由夫	島根県木材協同組合連合会	0852-21-3852
岡山県	山下 秀喜	一般社団法人岡山県木材組合連合会	086-231-6677
広島県	川村 晃	一般社団法人広島県木材組合連合会	082-253-1433
広島県	金井 真	広島県森林組合連合会	082-228-5111
山口県	藤井 幸夫	一般社団法人山口県木材協会	083-922-0157
徳島県	浜本 高弘	徳島県木材協同組合連合会	088-662-2521
香川県	加見 雅信	一般社団法人香川県木材協会	087-881-9343
愛媛県	井谷 渙郎	愛媛県森林組合連合会	089-941-0164
高知県	山崎 行雄	高知県森林組合連合会	088-855-7050
高知県	松岡 良昭	一般社団法人高知県木材協会	088-883-6721
福岡県	土師 淳志	一般社団法人福岡県木材組合連合会	092-714-2061
佐賀県	奈良崎 英樹	一般社団法人佐賀県木材協会	0952-23-6181
長崎県	林 康弥	一般社団法人長崎県木材組合連合会	0957-27-1760
熊本県	岡部 清志	熊本県木材協同組合連合会	096-382-8164
大分県	近藤 孝昌	大分県木材協同組合連合会	097-532-7151
宮崎県	河野 憲二	宮崎県木材協同組合連合会	0985-24-3400
宮崎県	濱砂 金徳	宮崎県森林産品生産事業協同組合連合会	0985-31-6338
鹿児島県	三窪 等	鹿児島県木材協同組合連合会	099-267-5681
沖縄県	嘉数 尚廣	一般社団法人沖縄県木材協会	098-868-3656

※平成28年5月10日時点

林業・木材産業の発展のために (平成28年5月)

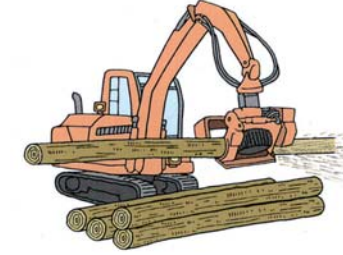
お役に立ちます 林業・木材産業信用保証

運転資金・設備資金の借りに係る債務を
公的機関が保証します

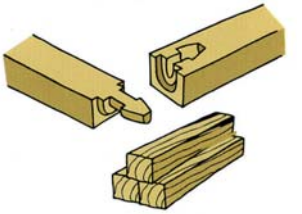
保証の対象
となる資金



造林・育林



素材生産



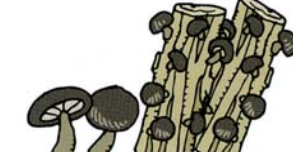
木材・木製品製造



薪炭生産



林業種苗生産



きのこ生産



木材卸売業

※各都道府県の合理化計画の認定が必要となります。

★林業者・木材産業者の方々が東日本大震災での被害の復旧などに取り組む場合に、
4億円まで無担保で100%保証が受けられる

「東日本大震災復旧等緊急保証」を取り扱っています。

(受付期間：平成29年3月31日まで)

独立行政法人 農林漁業信用基金 (林業部門)

<http://www.jaffic.go.jp>

〒101-8506 東京都千代田区内神田1-1-12 (コープビル)

TEL 03-3294-5581 (林業部門代表)

03-3294-5585~6 (保証課直通)

FAX 03-3294-5595

林業・木材産業信用保証の内容

1 一般資金

保証率	資金区分	対象資金(事業)	保証期間(最高限度)	保証料率	資格要件等
80%保証	一般資金	○造林・育林 ○素材生産 ○木材・木製品製造 ○薪炭生産 ○林業種苗生産 ○きのこ生産	運転：3年 (特認5年) 設備：15年		
	間伐材資金	○素材生産 ○木材・木製品製造	運転：3年 (特認5年) 設備：15年		間伐が計画的、持続的に行われていること
100%保証	高品質木材生産資金 従来の高次加工資金、JAS資金、乾燥材資金を統合した資金			0.20%	(1) ①～③に係る生産・製造を単独で実施する場合 元本の合計額が以下 ①～③の額まで 100%保証 ①乾燥材生産・製造 5千万円 ②高次加工製品生産・製造 7千万円 ③日本農林規格製品製造 5千万円 (2) ①～③に係る生産・製造を複合的に実施する場合 元本の合計額が1億円まで100%保証
	①乾燥材生産・製造	○素材生産 ○木材・木製品製造		0.40%	
	②日本農林規格(JAS)製品製造	○木材・木製品製造		0.60%	
	③高次加工製品生産・製造 木材の高次加工、生産性・品質の向上、木材の高度利用等に必要以下の資金		運転：3年 (特認5年) 設備：15年	0.90%	
	(高次加工) 集成材、積層材、防腐材、難燃材、フレカット、パネル等高次加工品の生産 (高生産性加工) コンピュータ制御の加工機械等を導入した先端的生産方式による木材の加工 (高度利用) バイオマスエネルギー利用、木酢液等新たな分野、用途での木材の利用	○木材・木製品製造		1.10%	
林業・木材産業支援資金 協定等に基づき立木、原木等をまとめて売買する場合や新規事業の開始、事業承継等に必要資金	○素材生産 ○木材・木製品製造 ○薪炭生産		1.30%	1.50%	1.80%

(注)保証料率は事業者の財務内容等により、上記のうちいずれかの保証料率が適用されます

連帯保証人について

- 組合・会社・個人 原則として1名以上の連帯保証人が必要です(組合・会社については代表者を含む。ご利用者の財務内容等によっては2名以上。)
※東日本大震災復旧等緊急保証では、個人に限り1,250万円まで連帯保証人なしでご利用できます。
※無保証人保証をご利用の場合は、保証人は不要です。

担保が必要な場合があります

- 運転資金 事業者の財務内容等によっては、担保が必要となる場合があります。
※東日本大震災復旧等緊急保証では別枠で4億円まで無担保保証が可能となります。
- 設備資金 借入期間が5年を超える場合、又は土地建物の購入・建設の場合は、原則として担保が必要です。
- 当座貸越根保証 不動産、有価証券等の担保が必要です。

2 制度資金

保証率	資金の種類	対象事業	対象資金	保証期間(最高限度)	保証料率	借入利率	資格要件(都道府県の各計画認定)	
100%保証	林業・木材産業改善資金	○造林・育林 ○素材生産 ○木材・木製品製造 ○林業種苗生産 ○薪炭生産 ○きのこ生産 ○木材卸売等	設備	最高10年 (特認12年、15年)		無利子	林業・木材産業改善措置に関する計画	
	木材産業等高度化推進資金					(区分1) 0.10% 0.20% 0.30% 0.45% 0.55% 0.65% 0.75% 0.90% (注1)	1.3%他	
	構造改善合理化資金 ・チップ等安定供給資金 ・木材高度加工資金 ・原木確保協定促進資金							合理化計画(構造改善計画)
	事業経営改善合理化資金 ・素材転換促進資金 ・素材生産等促進資金(注2) ・間伐等促進資金(注2)	○素材生産 ○木材・木製品製造 ○木材卸売等	運転	短期1年 長期5年				合理化計画(事業経営改善計画)
	事業経営改善合理化資金 ・素材生産等促進資金(注2) ・間伐等促進資金(注2)						(区分2) 0.15% 0.30% 0.45% 0.68% 0.83% 0.98% 1.13% 1.35% (注1)	1.6%他
	林業経営高度化推進資金(注3)	○造林・育林 ○素材生産				林業経営改善計画		
合理化資金	○素材生産 ○木材・木製品製造 ○木材卸売等		短期1年 長期5年			融資機関の定める利率による	合理化計画	
林業経営改善資金(注3)	○造林・育林 ○素材生産		3年 (特認5年)				林業経営改善計画	

(注1) 利用される方の財務内容等により、いずれかの保証料率が適用されます。
(注2) 木材の年間取扱量、間伐材等の取扱量・増加割合等の要件により保証料率の区分が異なります。
(注3) 元本が5千万円を超える部分は80%保証となります。

3 臨時的な資金

保証率	資金の種類	対象事業(注2)(注3)	対象資金	保証期間(最高限度)	保証料率	担保・保証人	資格要件
100%保証							
H29.3.31 まで受付	東日本大震災復旧等緊急保証(注1)	○造林・育林 ○素材生産 ○木材・木製品製造 ○林業種苗生産 ○薪炭生産 ○きのこ生産 ○木材卸売等	運転	15年	一般資金又は制度資金に同じ(注4)	・他の資金と別枠で4億円まで無担保可 ・連帯保証人1名以上(個人に限り1,250万円まで無保証人可)	①特定被災区域(注5)で被災された方の復旧・復興、もしくは同区域の復興事業に必要な運転資金・設備資金 ②特定被災区域(注5)内の主要販売先の罹災等により間接的に被害を受けた方の資金繰りの安定化に必要な運転資金
			設備	15年			
80%保証							
H33.3.31 まで受付	木材安定供給保証(ウッドサポート5000)	○素材生産 ○木材・木製品製造 ○木材卸売等	運転	5年 (特認7年)	0.15% } 1.35% (注4)	・他の資金と別枠で貸付額5千万円まで無担保可 ・原則1名以上の連帯保証人	・木材の安定供給に関する協定等に参画していること ・自己資本が実質債務超過になっていない、又は実質債務超過でも改善の見込みがある ・融資機関借入金に延滞が無い ・融資機関借入総額が原則年商以内 ・原則直近3期連続営業利益計上
		好評につき期間延長!					
	素材生産推進保証(ログブロッグツ3000)	○素材生産	運転	5年 (特認7年)	0.15% } 1.35% (注4)	・他の資金と別枠で貸付額3千万円まで無担保可 ・原則1名以上の連帯保証人	・自己資本が実質債務超過になっていない、又は実質債務超過でも改善の見込みがある ・融資機関借入金に延滞が無い ・融資機関借入総額が原則年商以内 ・原則直近3期連続当期利益計上
	28年度からの新商品!						

(注1) 本資金のご利用にあたり、罹災証明書等の提出が必要な場合があります。
(注2) 木材卸売等については、各都道府県の合理化計画認定が必要となります。
(注3) 素材生産資金及び木材・木製品製造資金については、組合による融資、組合による共同購入の場合を含みます。
(注4) 利用される方の財務内容等により、異なります。
(注5) 特定被災区域とは、法律に定める特定被災区域をいいます。(青森県、岩手県、宮城県、福島県、茨城県、栃木県、埼玉県、千葉県、新潟県、長野県の全域又は一部地域)

出資が必要です

- ①基金へ出資(1口1万円)を行い出資者となっていただくことが必要です。
- ②必要出資額は保証額を保証倍率で除した額です。保証倍率は都道府県ごとに異なりますが、概ね40倍から45倍です。
- ③組合員が所属組合の出資を利用し、保証を受けることもできます。(間接利用)
- ④出資持分は払い戻すことはできませんが、基金の承認を受けて第三者に譲渡することはできません。
- ⑤東日本大震災復旧等緊急保証に限り、新規の保証利用者は保証額に関わらず1万円、既に出資をしている場合は、追加出資不要となります。

保証額の上限について

出資額によって保証の限度額が決まりますが、ほかに会社・個人別に次のような上限が設けられています。
①一被保証者当たりの保証の最高限度額は、原則として会社及び組合については4億円、個人については1億円です。
②一被保証者当たりの無担保保証の限度額は、原則として2億円です。(この限度額に別枠の無担保保証分を上乗せできます。)

もっと詳しく知りたい方は、当基金ホームページをご覧ください。